

LANAFORM®

Vapo 360°

Humidifier



Purifies and
cleans the air

Purifie et
assainit l'air

Zuivert de lucht en
maakt hem weer gezond

Vapo 360°

NÁVOD NA POUŽITÍ

Rádi bychom využili této příležitosti k tomu, abychom Vám poděkovali za projevený zájem o výrobek VAPO 360° od firmy LANAFORM ®. Tento zvlhčovač používá vysokofrekvenční oscilátor pro vytvoření ultrazvukového vlnění a rozděluje vodu do drobných kapiček o průměru zhruba 1 až 5 µm.

Ventilační systém uvolňuje vodu ve formě studené páry a tím zabezpečuje požadovaný stupeň vlhkosti. Tuto páru je možné zpozorovat ve formě jemné mlhy vycházející z rozprašovače.

V případě potřeby, dokáže zvlhčovač díky automaticky rotujícímu rozprašovači vypustit mlhu v prostoru 360°.

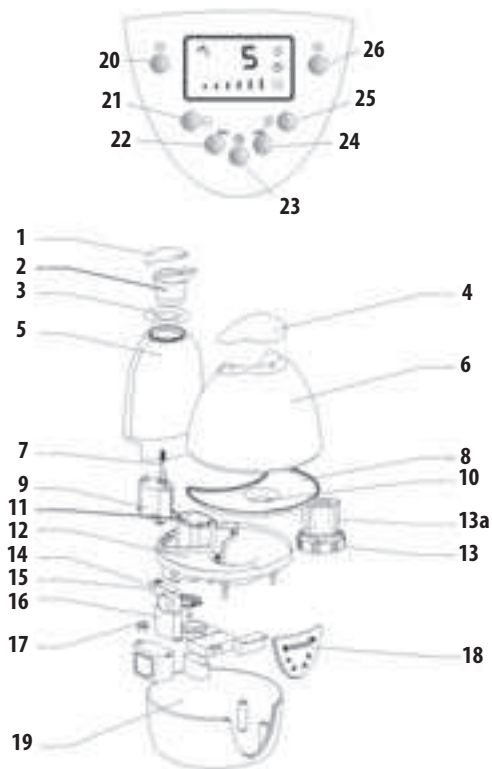
PŘED POUŽITÍM ZVLHČOVAČE SI PROSÍM POZORNĚ PŘEČTĚTE INSTRUKCE, ZEJMÉNA TYTO STRUČNĚ, ZÁKLADNÍ BEZPEČNOSTNÍ INSTRUKCE:

- Zkontrolujte, zda napětí hlavního zdroje odpovídá označení na výrobku.
- Tento výrobek není určen k používání žádnými osobami, (včetně dětí) se sníženými fyzickými, smyslovými nebo mentálními schopnostmi, nebo osobami bez zkušeností/vědomostí, pokud jim osoba pověřená bezpečností neposkytlá dozor anebo předchozí instrukce ohledně používání přístroje. Děti by měly být pod dohledem, aby si s výrobkem nehrály.
- Nemanipulujte se zástrčkou mokřýma rukama.
- Nikdy neuvádějte do provozu přístroj s poškozeným kabelem anebo zástrčkou, anebo když by se vyskytlo jakékoliv poškození či selhání. V takovýchto případech vraťte výrobek nejbližšímu autorizovanému dodavateli/ opravateli na inspekci, opravu anebo úpravu, dle potřeby.
- Nikdy nepřidávejte do rezervoáru žádná látka, kromě vody z vodovodu zbavené veškerých minerálů anebo destilované vody.
- Niky nerozebírejte základ .
- Nikdy nezapínejte zvlhčovač, když v zásobníku není žádná voda.
- Neťřeste přístrojem. To může způsobit přetok vody uvnitř základu a zabránit tak správné funkci.
- Nikdy se nedotýkejte vody anebo ponořených částí za chodu výrobku.
- Nikdy nedovolte, aby voda vstříkla do základu, vyhněte se tak poškození součástek.
- Když si při normálním používání všimnete jakéhokoliv nezvyklého zápachu, vypněte přístroj, vyndejte jej ze zásuvky a nechte zkontrolovat kvalifikovanou osobou.
- Před čištěním anebo odebráním zásobníku vody výrobek odpojte ze sítě.
- Nikdy nemyjte či neponořujte celý přístroj ve vodě.
- Ultrazvukový zvlhčovač musí být pravidelně čistěn. Poctivě tak dodržujte instrukce pro čištění v tomto návodu.
- Nenechávejte zvlhčovač na dlouhou dobu na slunci.
- Nepoužívejte zvlhčovač, pokud je vzduch v místnosti dostatečně vlhký (nejméně 50 % relativní vlhkosti). Nadměrná vlhkost se projeví kondenzací na studeném povrchu anebo studených zdech místnosti. Ke správnému určení relativní vlhkosti místnosti, použijte hygrometr, který lze najít ve většině velkých obchodů a u obchodníků s elektronikou.



SOUČÁSTKY

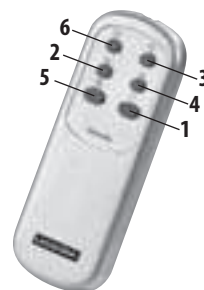
1. Horní tryska rozprašovače
2. Dolní tryska rozprašovače
3. Prstenec
4. Držadlo
5. Vzduchová nádržka
6. Vodní nádržka
7. Hřídel motoru
8. Víko zásobníku vody
9. Kryt motoru
10. Otvor na doplnění vody
11. Tryska výpustu páry
12. Prostřední ložisko
13. Víčko vodní nádržky
- 13a. Filtr
14. Rozprašovač páry
15. Ventilátor
16. Kryt ventilátoru
17. Plovákový ventil
18. Řídicí panel
19. Základna
20. Příjemce dálkového ovládání
21. Ovládání ionizace
22. Snížení množství páry
23. Časovač
24. Zvýšení množství páry
25. Ovládání rotace
26. Tlačítko zapínání/vypínání



DÁLKOVÉ OVLÁDÁNÍ

Dálkové ovládání je napájeno 2 bateriemi LR03 AAA 1,5V (nezahrnuté)

1. Ovládání množství generovaných anionů
2. Snížení množství páry
3. Časovač
4. Zvýšení množství páry
5. Ovládání rotace
6. Tlačítko zapínání/vypínání



NÁVOD K POUŽITÍ

Popis:

- Generuje aniony.
- Vodní nádržka s obsahem 3.5 litru.
- Až 10 hodin nepřetržitého provozu.
- Novátorský design s kompaktními a atraktivními tvarem .
- Velmi tichý provoz (<35 dB) díky speciální konfiguraci. Zvlhčovač je obzvláště vhodný pro dětské anebo seniorské pokoje.
- Tryska rozprašovače rotuje plných 360° a zabezpečuje tak rovnoměrnou distribuci vlhkosti po místnosti. Množství páry je možné upravit podle potřeby.
- Vybavené generátorem záporných iontů.
- Změkčovač vody: zvlhčovač má změkčovač vody pro redukci tvorby vodního kamene.
- Úspora elektrické energie: spotřeba je jen 35 W.
- Bezpečný a spolehlivý.
- Po spotřebování vody v zásobníku automatické zařízení jednotku vypne.
- S dálkovým ovládáním.
- Zvyšuje a udržuje relativní vlhkost v místnosti
- Eliminuje elektrostatický náboj
- Zlepšuje kvalitu vzduchu
- Pomáhá udržovat pevné zdraví a chrání pokožku
- Pomáhá udržovat teplotu místnosti.

Instrukce:

Instalace:

1. Umístěte jednotku na pevný, rovný povrch. Zvlhčovač musí být umístěn vodorovně a nesmí se hýbat.
2. Zvlhčovač nesmí být umístěn blízko zdroje tepla (vařič anebo volný oheň) a nesmí být vystaven přímému slunci. Neumísťujte přístroj blízko nábytku a elektrických zařízení.
3. Pára vytvořená zvlhčovačem nesmí být namířena přímo na nábytek anebo elektrické přístroje, protože by je mohla vlhkost poškodit.

Použití:

1. Provozní podmínky pro zvlhčovač jsou teploty od 5 do 40 °C a relativní vlhkost nižší než 50%.
2. Používejte jenom převařenou a vychlazenou vodu (vodu z vodovodu zbavenou veškerých minerálů) anebo destilovanou vodu. Používejte čistou vodu s teplotou méně než 40 °C.

Postup:

1. Vyndejte trysku rozprašovače, vyberte zásobník vody a odšroubujte víčko. Naplňte nádržku vodou z vodovodu zbavenou veškerých minerálů anebo destilovanou vodou s teplotou nižší než 40 °C. Našroubujte víčko zpátky na nádržku a tu vložte zpátky do hlavního těla přístroje. Vložte trysku rozprašovače zpátky na místo.
2. Připojte přístroj do zdroje elektrické energie na 220V/50Hz.
3. Stiskněte tlačítko Zapnout/Vypnout. Rozsvítí se kontrolka potvrzující, že přístroj běží. Do dvou minut začne generovat páru. Můžete si nastavit množství páry podle potřeby (až na maximum).
4. Po vyčerpání nádržky se rozsvítí příslušná kontrolka a přístroj se vypne. Pro pokračování provozu, přidejte opět vodu.






Funkce jednotky VAPO 360°

Rotační funkce výrobku VAPO 360°:

Když si přejete, aby tryska rotovala, stiskněte ovládací tlačítko rotace na ovládacím panelu anebo na dálkovém ovládní. Parní tryska bude rotovat o 360°. Pro prodloužení životnosti, by přístroj měla být po 10 hodinách provozu v rotačním módu vypnuta alespoň na 2 hodiny.

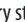

Funkce časovače:

Po zapnutí, zvlhčovač VAPO 360° pracuje, dokud mu nedojde voda v nádržce. Trvání provozu zvlhčovače VAPO 360° si ale můžete sami určit. Může být nastaveno od 1 do 10 hodin. Pro tuto funkci, stiskněte tlačítko časovače na ovládacím panelu anebo dálkovém ovládní a vyberte si dobu trvání stisknutím  tlačítka pro zvýšení množství páry anebo tlačítkem pro snížení množství páry.

Funkce ionizace:

Stiskněte tlačítko a tím zapnete anebo vypnete tvorbu negativních iontů.

Intenzita tvorby páry

Množství vyprodukované páry je možné nastavit. Na ovládacím panelu anebo na dálkovém ovládní si zvolte úroveň tvorby páry stisknutím  pro zvýšení anebo  pro snížení.

Pozice 1: množství páry: 80 ml/h

Pozice 2 : množství páry: 100 ml/h

Pozice 3 : množství páry: 160 ml/h

Pozice 4 : množství páry: 180 ml/h

Pozice 5 : množství páry: 260 ml/h

UPOZORNĚNÍ: I KDYŽ JE JEDNOTKA VYBAVENA BEZPEČNOSTNÍM ZAŘÍZENÍM, KTERÉ VYPÍNÁ PROVOZ MĚNIČE, VŽDY PŘÍSTROJ PŘI NEPOUŽÍVÁNÍ VYPÍNEJTE.

ÚDRŽBA A SKLADOVÁNÍ:

Když máte tvrdou vodu, což znamená, že obsahuje příliš mnoho vápníku a hořčiku, je možné že se bude ukládat jako „bílý prášek“ uvnitř přístroje a způsobí výrazné usazeniny na povrchu nádržky, na měniči (kovovém knoflíku - zdroji ultrazvuku) a na vnitřních stěnách vodní nádržky. Přítomnost jakýchkoliv usazenin na měniči výrazně snižuje produkci páry.

Velice doporučujeme:

- 1) Vyčistěte každé 3 dny vodní nádržku a každý týden měnič;
- 2) Vyměňte vodu v nádržce každé dva dny, aby byla čerstvá.
- 3) Když přístroj nepoužíváte, tak ho důkladně vyčistěte a vysušte, aby se zabránilo šíření bakterií.
- 4) Pravidelně čistěte filtr.

Postup vyčištění měniče:

- 1) Nakapejte 2 až 5 kapek octa na povrch a nechte působit 2 až 5 minut.
- 2) Odstraňte všechny usazeniny z povrchu použitím měkkého kartáčku. Na očištění povrchu nepoužívejte tvrdé nástroje.
- 3) Opláchněte měnič čistou vodou.
- 4) Nepoužívejte mýdlo anebo jiné substance o alkalické bázi na čištní měniče.

Postup vyčištění vodní nádržky:

- 1) Vyčistěte nádržku měkkou utěrkou s octem, když jsou uvnitř usazeniny vápníku;
- 2) Pokud usazeniny pokrývají bezpečnostní spínač, nakapejte na něj několik kapek octua a potom očistěte měkkým kartáčkem;

3) Opláchněte nádržku čistou vodou.

Skladování:

- 1) Pořádně vyčistěte a vysušte ultrazvukový zvlhčovač.
- 2) Nechte ho dokonale proschnout před odložením. Neskladujte nádržku s vodou v základu.
- 3) Skladujte jednotku na chladném, suchém místě, mimo dosah dětí.

PROBLÉMY A JEJICH ŘEŠENÍ

Když se při normálním používání vyskytne chyba, obraťte se na níže uvedenou tabulku:

Problém	Pravděpodobné příčiny	Řešení
Přístroj nefouká, neprodukuje páru	Není zapojená do zdroje elektrické energie.	Přístroj není zapojen anebo váš zdroj energie nefunguje.
	Hlavní vypínač je v poloze vypnuto.	Zapněte hlavní vypínač
	Hladina vody je příliš vysoko.	Odlijte trochu vody.
	Průsak ze vodní nádržky	Zavřete kryt správným způsobem.
Jednotka fouká, neprodukuje páru	Zásobník je prázdný.	Naplňte zásobník.
	Snímač hladiny vody není ve správné poloze.	Dejte snímač hladiny do správné polohy.
	Přístroj je příliš studený.	Dejte přístroj do místnosti s pokojovou teplotou na půl hodiny před použitím.
Pára má zvláštní zápach	Voda stála v nádržce příliš dlouho.	Vyčistěte nádržku a přidejte čerstvou vodu.
	Přístroj je nový.	Otevřete vodní nádržku a nechte vyvětrat na 12 hodin v studené místnosti.
Nízký výkon	Množství tvorby páry je nastaveno na minimum.	Nastavte ovládacími tlačítky na správnou hodnotu.
	Usazeniny na měniči.	Vyčistěte měnič.
	Voda je příliš studená.	Vyčistěte transduktor.
	Voda je příliš studená.	Použijte vodu s normální teplotou.
	Voda je znečištěná.	Vyčistěte nádržku a dodejte čerstvou vodu.
Pára nestoupá	Množství tvorby páry je nastavena na minimum.	Upravte ovládacími tlačítky.
	Nádržka a základ nejsou dobře usazeny.	Zkontrolujte usazení
	Větrák nefunguje správně.	Požádejte specialistu, aby zkontroloval větrák v základu.
Hluk	Rezonance způsobená nízkým stavem hladiny v nádržce.	Doplňte vodu do nádržky.
	Rezonance způsobená nepevným povrchem.	Umístěte přístroj na pevný povrch.
	Vznikla rezonance se stolem.	Umístěte přístroj na pevný stůl anebo na podlahu.
Mlha uniká všude okolo rozprašovací trysky	Mezi zásobníkem a rozptylovací tryskou je mezera.	Problém sám zanikne po delším používání. Když ne, namočte trysku rozprašovače před použitím do vody.



OBMEZENÁ ZÁRUKA:

LANAFORM® zaručuje, že tento produkt nemá žádné výrobní a materiálové chyby po dobu dvou let od data zakoupení, s výjimkou následujících případů: tato záruka na produkt firmy LANAFORM® nepokrývá poškození vzniklé při nesprávném anebo nevhodném používání, náhodném poškození, použití neschválených doplňků, jakoukoliv modifikaci produktu anebo jakoukoliv jinou situaci se kterou neměla firma LANAFORM® co do činění.

Firma LANAFORM® nezodpovídá za žádné náhodné, následné anebo zvláštní poškození.

Všechny implicitní záruky pokrývající použitelnost produktu jsou limitované na období dvou let od data prvního zakoupení.

Pokud to uzná za vhodné, po zaslání, firma LANAFORM® opraví anebo vymění váš ultrazvukový zvlhčovač a uhradí přepravu. Tato záruka platí jen skrz servisní centrum firmy LANAFORM®. V případě, že je tento výrobek opraven jakoukoliv jinou osobou než ze servisního centra firmy LANAFORM®, záruku není možné uplatňovat.

NV LANAFORM SA
Zoning de Cornémont
Rue de la Légende, 55
B-4141 LOUVEIGNE · BELGIE
Tel: +32 (0) 4 360 92 91 · Fax: +32 (0) 4 360 97 23

